



**POSTUP DOPRAVNÉHO ÚRADU PRE
POSUDZOVANIE
HOSPODÁRSKEJ ROVNOVÁHY
V OSOBNEJ ŽELEZNIČNEJ
DOPRAVE A PRE OBMEDZOVANIE
PRÁVA PRÍSTUPU K ŽELEZNIČNEJ
INFRAŠTRUKTÚRE**

ČÍSLO:	2/2020		
ČÍSLO ZÁZNAMU:	05303/2020/RSR-15	PLATNÉ OD:	19. 05. 2020
ZNAK HODNOTY A LEHOTA ULOŽENIA:	A2	ČÍSLO VÝTLAČKU:	1
SPRACOVAL/A: FUNKCIA:	Ing. Matúš Dubovský, v. r.	DÁTUM:	19. 05. 2020
	riaditeľ sekcie regulácie	PODPIS:	
SCHVÁLIL/A: FUNKCIA:	Pavol Hudák, MSc, v. r.	DÁTUM:	19. 05. 2020
	predseda	PODPIS:	

OBSAH

Názov		Číslo str.
Titulná strana		1
Obsah		2
1 DEFINÍCIE		3
2 VŠEOBECNÉ USTANOVENIA		4
2.1	Účel	4
2.2	Súvisiaca legislatíva	5
2.3	Súvisiace formuláre	5
2.4	Dôvernosť	5
2.5	Doručovanie	7
3 NOVÉ SLUŽBY MEDZINÁRODNEJ OSOBNEJ ŽELEZNIČNEJ DOPRAVY		8
3.1	Žiadateľ	8
3.2	Oznámenie o novej službe osobnej železničnej dopravy	8
3.3	Lehota na podanie žiadosti o vykonanie skúšky	10
4 POSTUP A KRITÉRIÁ PRE VYKONANIE SKÚŠKY		10
4.1	Požiadavky na informácie v súvislosti s výkonom skúšky	10
4.2	Postup pri skúške	12
4.3	Kritériá pri skúške	13
4.4	Postup pri rozhodovaní o obmedzení alebo neobmedzení prístupu k železničnej infraštruktúre	16
5 ZÁVEREČNÉ USTANOVENIA		18
5.1	Prílohy a ich použitie	18
5.2	Zrušujúce ustanovenie	18
5.3	Platnosť	18
PRÍLOHY		
Príloha č. 1	Vzor formulára pre oznámenie o plánovanej novej službe osobnej železničnej dopravy	19
Príloha č. 2	Vývojový diagram	21

1 DEFINÍCIE

- 1.1. *Regulačný orgán* je podľa ustanovenia § 103 odsek 1 písm. b) zákona č. 513/2009 Z. z. o dráhach a o zmene a doplnení niektorých zákonov v znení neskorších predpisov (ďalej len „**zákon o dráhach**“) Dopravný úrad.
- 1.2. *Manažér infraštruktúry* je právnická osoba, ktorá prevádzkuje železničnú infraštruktúru podľa ustanovení § 34 zákona o dráhach.
- 1.3. *Železničný podnik* je podnikateľ, ktorého predmetom činnosti je poskytovanie dopravných služieb podľa § 35 ods. 1 zákona o dráhach a § 5 ods. 2 zákona č. 514/2009 Z. z. o doprave na dráhach v znení neskorších predpisov (ďalej len „**zákon o doprave na dráhach**“).
- 1.4. *Nová služba osobnej železničnej dopravy* v zmysle osobitného predpisu¹⁾ je služba osobnej dopravy určená na prevádzku podľa cestovného poriadku, ktorá je buď úplne nová alebo s ktorou súvisí podstatná zmena už existujúcej služby osobnej železničnej dopravy, najmä pokiaľ ide o zvýšenie frekvencie služby alebo vyšší počet zastávok, a ktorá sa neposkytuje na základe zmluvy o dopravných službách vo verejnom záujme (ďalej len „**nová služba**“). Za podstatnú zmenu nebude Dopravný úrad považovať rozdiel v cenách služby osobnej dopravy, ktorá sa už prevádzkuje podľa cestovného poriadku na základe vykonanej skúšky hospodárskej rovnováhy, pokiaľ nie je uvedený cenový rozdiel v rozpore s bežným trhovým správaním, prípadne s podnikateľským plánom predloženým Dopravnému úradu v čase vykonania skúšky hospodárskej rovnováhy, na základe ktorej bolo udelené právo prístupu.
- 1.5. *Skúška hospodárskej rovnováhy* v zmysle osobitného predpisu¹⁾ je postup posudzovania opísaný v článku 11 ods.1 až 4 a v článku 11a smernice Európskeho parlamentu a Rady 2012/34/EÚ z 21. novembra 2012, ktorou sa zriaďuje jednotný európsky železničný priestor (ďalej len „**smernica 2012/34/EÚ**“). Skúšku – posudzovanie hospodárskej rovnováhy zmluvy o dopravných službách vo verejnom záujme a novej služby (ďalej len „**skúška**“), vykonáva Dopravný úrad výlučne na základe žiadosti oprávnenej osoby podľa bodu 3.1.2 tohto postupu s cieľom určiť, či by nová služba mohla ohroziť hospodársku rovnováhu zmluvy o dopravných službách vo verejnom záujme.
- 1.6. *Zmluva o dopravných službách vo verejnom záujme* (ďalej len „**zmluva**“) je zmluva uzatvorená medzi objednávatelom dopravných služieb a železničným podnikom podľa ustanovenia § 21 ods. 4 zákona o doprave na dráhach, za účelom zabezpečenia dopravných služieb vo vnútroštátnej a medzinárodnej doprave po štátnu hranicu Slovenskej republiky,

¹⁾ Vykonávacie nariadenie Komisie (EÚ) 2018/1795 z 20. novembra 2018, ktorým sa stanovuje postup a kritéria skúšky hospodárskej rovnováhy podľa článku 11 smernice Európskeho parlamentu a Rady 2012/34/EÚ

vrátane peážnej dopravy vlakmi verejnej osobnej dopravy, ktoré majú na území Slovenskej republiky najmenej jednu zástavku na vystúpenie alebo na nastúpenie cestujúcich.

2 VŠEOBECNÉ USTANOVENIA

2.1 Účel

- 2.1.1 Smernicou 2012/34/EÚ, ktorá bola transponovaná do vnútroštátnej legislatívy, sa otvoril trh pre služby vnútroštátnej osobnej železničnej dopravy so zámerom dobudovať jednotný európsky železničný priestor, čo môže mať vplyv na organizáciu a financovanie osobnej železničnej dopravy, ktorá sa poskytuje na základe zmluvy. Nové služby nesmú priamo konkurovať verejným službám. Preto treba vyvážiť oprávnené záujmy železničných podnikov, ktoré plnia záväzky vyplývajúce zo zmluvy a objednávateľa dopravných služieb vo verejnom záujme na jednej strane a na druhej strane všeobecné ciele dobudovať jednotný európsky železničný priestor a využívať jeho širšie sociálne prínosy. Účelom skúšky by malo byť dosiahnutie rovnováhy medzi týmito konkurenčnými záujmami.
- 2.1.2 Tento Postup Dopravného úradu obsahuje aj metodiku, ktorú používa Dopravný úrad na vykonanie skúšky a ktorá je v zmysle čl. 14 vykonávacieho nariadenie Komisie (EÚ) 2018/1795 z 20. novembra 2018, ktorým sa stanovuje postup a kritéria skúšky hospodárskej rovnováhy (ďalej len „**vykonávacie nariadenie 2018/1795**“) jasná, transparentná a nediskriminačná. Metodika stanovuje postup a kritéria uplatňované pri skúške s cieľom posúdiť hypotetický vplyv nových služieb na zmluvu; či ide o zásadný negatívny vplyv na úroveň zisku pre prevádzkovateľa služby vo verejnom záujme a/alebo by z prevádzky novej služby vyplynulo výrazné zvýšenie čistých nákladov pre príslušný orgán, a teda by nová služba ohrozovala hospodársku rovnováhu existujúcej zmluvy.
- 2.1.3 Dopravný úrad v predmetnej veci nekoná z vlastnej iniciatívy, ale výhradne na základe žiadosti o skúšku predloženej oprávnenou osobou podľa ustanovenia § 39 ods. 3 zákona o dráhach, podľa ustanovenia čl. 11 bod 2, písm. a) až d) smernice a podľa bodu 3.1.2 tohto postupu ako oprávnených subjektov.
- 2.1.4 Tento postup stanovuje:
- vzor štandardného formulára oznámenia o plánovanej novej službe osobnej železničnej dopravy pre žiadateľa o novú službu podľa bodu 3.1.1 tohto postupu, v súlade s čl. 4 ods. 2 nariadenia (ďalej len „**oznámenie o novej službe**“), DÚ/F017-D/v4(PS 2/2020). V súlade s bodom 10.3.2 organizačnej normy Dopravného úradu 3/2014 prílohu č. 1 tohto postupu tvorí vzor predmetného interného formulára.
 - postup Dopravného úradu pri vykonávaní skúšky, vrátane metodiky na vykonanie skúšky,

- c) vývojový diagram postupu Dopravného úradu pri vykonávaní skúšky a rozhodnutí v danej veci spracovaný v súlade s bodom 9.2.3, 9.2.4 a prílohou organizačnej normy Dopravného úradu 3/2014, príloha č. 2 tohto postupu.
- 2.1.5 Rozhodnutím na základe vykonania skúšky môže Dopravný úrad v spojení s ustanovením § 39 ods. 1 zákona o dráhach obmedziť na území Slovenskej republiky prístup žiadateľa o novú službu k železničným službám, ktoré poskytuje manažér infraštruktúry medzi východiskovým bodom a cieľovým bodom vlaku, ak sa na túto časť železničnej infraštruktúry alebo na alternatívnu trasu vzťahuje zmluva a uplatňovanie práva prístupu by ohrozilo hospodársku rovnováhu zmluvy.
- 2.1.6 Podľa § 111 ods. 1 zákona o dráhach sa na postup Dopravného úradu pri obmedzovaní prístupu k železničnej infraštruktúre podľa § 39 zákona o dráhach nevzťahuje všeobecný predpis o správnom konaní.
- 2.1.7 Dopravný úrad koná na základe tohto postupu podľa všeobecných procesných princípov a platnej legislatívy.

2.2 Súvisiaca legislatíva

1. Zákon o dráhach.
2. Zákon o doprave na dráhach.
3. Vykonávacie nariadenie 2018/1795.
4. Smernica 2012/34/EÚ.
5. Zákon č. 305/2013 Z. z. o elektronickej podobe výkonu pôsobnosti orgánov verejnej moci a o zmene a doplnení niektorých zákonov v znení neskorších predpisov.
6. Zákon č. 513/1991 Zb. Obchodný zákonník v znení neskorších predpisov.
7. Zákon č. 18/2018 Z. z. o ochrane osobných údajov a o zmene a doplnení niektorých zákonov v znení neskorších predpisov.

2.3 Súvisiace formuláre

- 2.3.1 DÚ/F017-D/v4(PS 2/2020) - *oznámenie o plánovanej novej službe osobnej železničnej dopravy*

2.4 Dôvernosť

- 2.4.1 V zmysle dotknutých ustanovení vykonávacieho nariadenia 2018/1795 Dopravný úrad počas všetkých svojich činností, súvisiacich so skúškou a rozhodnutím vo veci, nebude zverejňovať obchodné tajomstvo a/alebo dôverné informácie získané od účastníkov konania. Dopravný úrad je povinný riadne zistiť všetky relevantné podklady potrebné k vykonaniu skúšky

a rozhodnutiu vo veci a zároveň je povinný zabezpečiť ochranu poskytnutých údajov a informácií, ktoré mu ukladajú všeobecne záväzné právne predpisy.

- 2.4.2 Podľa § 39 ods. 6 zákona o dráhach Dopravný úrad nespístupní obchodné tajomstvo a/alebo dôverné informácie na žiadosť ich predkladateľov.
- 2.4.3 Účastníci konania sú oprávnení v predložených materiáloch označiť obchodné tajomstvo a/alebo dôverné informácie. Podľa § 17 zákona č. 513/1991 Zb. Obchodného zákonníka v znení neskorších predpisov (ďalej len „**obchodný zákonník**“) obchodné tajomstvo tvoria všetky skutočnosti obchodnej, výrobnnej alebo technickej povahy súvisiace s podnikom, ktoré majú skutočnú, alebo aspoň potenciálnu materiálnu alebo nemateriálnu hodnotu, nie sú v príslušných odborných kruhoch bežne dostupné, majú byť podľa vôle podnikateľa utajené a podnikateľ zodpovedajúcim spôsobom ich utajenie zabezpečuje prostredníctvom technických prostriedkov alebo právnymi opatreniami.
- 2.4.4 Dôvernou informáciou Dopravný úrad rozumie informáciu, ktorá nie je obchodným tajomstvom podľa obchodného zákonníka a ani informáciou chránenou podľa osobitného predpisu²⁾, je dostupná iba obmedzenému okruhu osôb a v prípade jej sprístupnenia by mohlo dôjsť k vážnej ujme na právom chránených záujmoch zúčastnenej strany, ktorá poskytla predmetné informácie Dopravnému úradu za účelom vykonania skúšky.
- 2.4.5 V nadväznosti na čl. 8 vykonávacieho nariadenia 2018/1795 medzi obchodné tajomstvo a/alebo dôverné informácie patria najmä: technické alebo finančné informácie týkajúce sa know-how podniku, obchodného plánu, štruktúr nákladov, obchodných a cenových stratégií, zdrojov dodávok a podielov na trhu. Informácie uvedené vo formulári podľa bodu 2.3.1 tohto postupu Dopravný úrad nepovažuje za obchodné tajomstvo a/alebo dôverné informácie.
- 2.4.6 Ak sa Dopravný úrad domnieva, že odôvodnenie utajenia označených dát a informácií je prijateľné a je v súlade s platnou legislatívou, bude s označenými informáciami zaobchádzať ako s dôvernými.
- 2.4.7 O tom, či sa informácie považujú za obchodné tajomstvo a/alebo dôverné informácie rozhoduje Dopravný úrad. Ak dopravný úrad dospeje k záveru, že predložené informácie nespĺňajú znaky obchodného tajomstva a/alebo dôvernej informácie, oznámi ich predkladateľovi, prečo uvedené informácie nemôže akceptovať ako obchodné tajomstvo a/alebo dôverné informácie. Dopravný úrad vyzve predkladateľa o prehodnotenie alebo dôkladnejšie zdôvodnenie žiadosti o ich ochranu. V prípade, že potreba ochrany nebude dostatočne zdôvodnená, Dopravný úrad nebude takúto informáciu považovať za obchodné tajomstvo a/alebo dôvernú informáciu a nebude ju ochraňovať. Rozhodnutie o neuznaní

²⁾ napr. zákon č. 483/2001 Z. z. o bankách a o zmene a doplnení niektorých zákonov v znení neskorších predpisov, zákon č. 215/20004 Z. z. o ochrane utajovaných skutočností a o zmene a doplnení niektorých zákonov v znení neskorších predpisov, zákon č. 351/2011 Z. z. o elektronických komunikáciách v znení neskorších predpisov.

dôvernosti Dopravný úrad oznámi predkladateľovi a písomne odôvodní najneskôr 2 týždne pred prijatím rozhodnutia vo veci. Predmetné rozhodnutie podlieha súdnemu preskúmaniu podľa čl. 56 ods. 10 smernice 2012/34. Dopravný úrad nezverejní sporné informácie dovtedy, kým súd nevydá rozhodnutie o dôvernosti. Pokiaľ sa Dopravný úrad domnieva, že predkladateľ neoznačil obchodné tajomstvo a/alebo dôverné informácie, napriek skutočnosti, že predložené informácie takýto charakter vykazujú a v snahe vyhnúť sa škodám, ktoré by tým mohli vzniknúť, vyzve predkladateľa týchto dát na vyjadrenie, či skutočne nepovažuje v danej súvislosti ochranu predmetných informácií za nutnú. Ak Dopravný úrad zistí, že zúčastnená strana vyznačila obchodné tajomstvo a/alebo dôverné informácie, ale neuviedla odôvodnenie potreby utajovania týchto informácií, Dopravný úrad písomne vyzve o doplnenie odôvodnenia potreby utajovať predmetné informácie v primeranej lehote a poučí predkladateľa týchto dát o možných dôsledkoch.

2.4.8 Dopravný úrad písomne vyzve účastníkov konania, aby informácie a podklady, ktoré obsahujú obchodné tajomstvo a/alebo dôvernú informáciu predložili v dvoch verziách, ako:

a) „*Dôvernú verziu*“ – materiál bude obsahovať obchodné tajomstvo a/alebo dôverné informácie, ktoré budú dostatočne a jasne vyznačené. Ich predkladateľ je povinný navrhované utajenie týchto informácií odôvodniť. Odôvodnenie musí obsahovať dôkladný popis toho, ako sú naplnené jednotlivé kritéria § 17 obchodného zákonníka, príp. že ide o dôverné informácie podľa 2.4.2. tohto postupu a najmä, akým konkrétnym spôsobom by sprístupnenie alebo zverejnenie danej informácie spôsobilo ujmu, resp. škodu.

b) „*Nedôvernú verziu*“ – materiál nebude obsahovať časti, ktoré sú považované za obchodné tajomstvo a/alebo dôvernú informáciu. Vymazaná časť bude nahradená hranatou zátvorkou [...], do ktorej sa uvedie stručný popis vymazanej informácie a označenie o aký typ chráneného údaju ide, napr. [obchodné tajomstvo: predpokladaný odliv cestujúcich z vlakov osobnej železničnej dopravy, ktoré sú poskytované na základe zmluvy pri zavedení novej služby]. Táto nedôverná verzia dokumentu bude vyhotovená tak, že bude mať určitú výpovednú hodnotu, a preto bude odstránený len text, ktorý predstavuje obchodné tajomstvo a/alebo dôvernú informáciu. Predložený dokument nesmie obsahovať prázdne strany, musí obsahovať aspoň nadpisy, tabuľky by mali zostať zachované a nevyplnené obchodným tajomstvom a/alebo dôvernými informáciami.

2.4.9 Pri uplatnení práva účastníkov konania a ich zástupcov nazerania do spisov, robiť z nich výpisy, odpisy, fotodokumentáciu a dostať kópie spisov Dopravný úrad vykoná opatrenia, aby sa pri nazeraní do spisov nesprístupnilo obchodné tajomstvo a/alebo dôverná informácia. Preto účastníkom konania a ich zástupcom bude predkladaná pri nazeraní do spisov nedôverná verzia predkladaných materiálov. Obdobným spôsobom bude Dopravný úrad ochraňovať obchodné tajomstvo a/alebo dôverné informácie spracovávané v skúške.

2.5 Doručovanie

- 2.5.1 V súlade s vykonávacím nariadením 2018/1795 všetky informácie, ktoré účastníci konania zasielajú Dopravnému úradu sú zasielané elektronicky do elektronickej schránky Dopravného úradu E0005954132. V prípade, že účastníkom konania je právnickou osobou so sídlom mimo územia Slovenskej republiky, doručovanie písomností prebieha elektronicky e-mailom a následne v listinnej podobe.
- 2.5.2 Podklady a dokumenty predložené Dopravnému úradu v elektronickej podobe bez autorizácie podľa osobitného predpisu o elektronickej podobe výkonu verejnej moci treba do troch pracovných dní doplniť v listinnej podobe, v elektronickej podobe autorizované podľa osobitného predpisu o elektronickej podobe výkonu verejnej moci. Dopravný úrad na dodatočné doplnenie neautorizovaných podkladov a dokumentov nevyzýva. V náležite odôvodnených prípadoch bude Dopravný úrad akceptovať dokumenty predložené len v papierovej forme. Komunikácia a doručovanie písomností dotknutým regulačným orgánom, ktorá sa uskutoční v súlade s čl. 12 vykonávacieho nariadenia 2018/1795 bude prebiehať elektronicky e-mailom.

3 NOVÉ SLUŽBY OSOBNEJ ŽELEZNIČNEJ DOPRAVY

3.1 Žiadateľ

- 3.1.1 Žiadateľ o novú službu (ďalej len „**žiadateľ o prístup**“) informuje v oznámení o novej službe v zmysle čl. 4 vykonávacieho nariadenia 2018/1795 Dopravný úrad o svojom zámere prevádzkovať novú službu.
- 3.1.2 Žiadateľ o skúšku podľa § 39 ods. 3 zákona je:
- a) objednávateľ dopravných služieb, ktorý uzatvoril zmluvu,
 - b) manažér infraštruktúry,
 - c) železničný podnik, ktoré plní záväzok zo zmluvy na trase služby.

3.2 Oznámenie o novej službe

- 3.2.1 Žiadateľ o prístup informuje v súlade s čl. 4 ods. 1 vykonávacieho nariadenia 2018/1795 všetkých dotknutých manažérov infraštruktúry a všetky dotknuté regulačné úrady o svojom zámere prevádzkovať novú službu najneskôr 18 mesiacov pred nadobudnutím platnosti cestovného poriadku, ktorého sa žiadosť o kapacitu týka v súlade s lehotou stanovenou podľa § 40 ods. 4 zákona o dráhach formou oznámenia o novej službe.

Napríklad:

- a) Začiatok platnosti cestovného poriadku 2021/2022 (ďalej len „GVD 2021/2022“) je 12.12. 2021 (pozn. zverejnené v Podmienkach používania železničnej siete pre GVD 2020/2021, str. 43). Preto oznámenie o novej službe, ktorej žiadosť o kapacitu infraštruktúry sa týka GVD 2021/2022, je možné podať najneskôr do 11.06 2020 (vrátane).

- b) Pre navrhovanú novú službu medzinárodnej dopravy platí, že oznámenia o tejto službe, ktorej žiadosť o kapacitu infraštruktúry sa týka GVD 2021/2022, je možné podať najneskôr do 11.06 2020 (vrátane), (začiatok platnosti GVD 2021/2022 vid'. bod 3.2.1a)), a to všetkým dotknutým manažérom infraštruktúry a všetkým dotknutým regulačným orgánom na danej trase, t. j. ak napr. žiadateľ o prístup plánuje prevádzkovať medzinárodnú novú službu na trase Bratislava – Praha, je potrebné, aby oznámenie v uvedenom termíne poslal regulačným orgánom Slovenskej republiky a Českej republiky, rovnako aj manažérom infraštruktúry Slovenskej republiky a Českej republiky.
- 3.2.2 V prípade, že žiadateľ o prístup si nesplní svoju informačnú povinnosť včas a neoznámí svoj zámer prevádzkovať novú službu v súlade s lehotou stanovenou v bode 3.2.1 tohto postupu, čím nebudú zo strany žiadateľa o prístup dodržané zákonné podmienky pre posudzovanie práva prístupu k železničnej infraštruktúry a súčasne s tým nebude možné zo strany manažéra infraštruktúry prideliť kapacitu infraštruktúry v súlade s § 39 ods. 2 zákona o dráhach, Dopravný úrad nebude v danej veci konať. Uvedené oznámi písomne žiadateľovi o prístup a predmetné oznámenie o novej službe Dopravný úrad nezverejní.
- 3.2.3 Oznámenie o novej službe žiadateľ o prístup zašle vo forme štandardného formulára, podľa vzoru, ktorý tvorí prílohu č. 1 tohto postupu a jeho aktuálne znenie je zverejnené na webovom sídle Dopravného úradu.
- 3.2.4 V súlade s § 39 ods. 6 zákona o dráhach informácie, ktoré uvedie žiadateľ o prístup vo formulári podľa vzoru v prílohe č. 1 tohto postupu, Dopravný úrad nebude považovať za obchodné tajomstvo a/alebo dôverné informácie.
- 3.2.5 Na základe ustanovenia čl. 4 ods. 3 vykonávacieho nariadenia 2018/1795 žiadateľ o prístup poskytne Dopravnému úradu, ako súčasť oznámenia o novej službe informácie, ktoré budú zahŕňať dáta a údaje v zmysle formulára za časové obdobie aspoň prvých troch rokov prevádzky novej služby, podľa možnosti až prvých päť rokov prevádzky. Pokiaľ oznámenie o novej službe obsahuje formálne nedostatky, je neúplné alebo zmätočné, Dopravný úrad o tejto skutočnosti informuje žiadateľa o prístup a neúplné oznámenie o novej službe nebude brať do úvahy. Poskytne žiadateľovi o prístup možnosť doplniť jeho oznámenie o novej službe v primeranej lehote neprekračujúcej desať pracovných dní v súlade s čl. 4 ods. 4 až 6 vykonávacieho nariadenia 2018/1795. V prípade ak lehota stanovená Dopravným úradom na doplnenie oznámenia presiahne lehotu na podanie oznámenia podľa bodu 3.2.1, Dopravný úrad bude doplnené podanie považovať za podané včas. Lehoty začnú plynúť až od doručenia opraveného oznámenia o novej službe Dopravnému úradu.
- 3.2.6 Dopravný úrad zverejní oznámenie o novej službe, prípadne, ak bolo oznámenie o novej službe neúplné, Dopravný úrad zverejní až doplnené oznámenie o novej službe, na svojom webovom sídle s uvedením dátumu jeho doručenia a dátumom jeho zverejnenia. O uvedenom Dopravný úrad najneskôr do 10 dní od prijatia oznámenia o novej službe informuje

zúčastnené strany podľa bodu 3.1.2 tohto postupu a dotknuté regulačné úrady. Dopravný úrad bude pri manipulácii s oznámením o novej službe a predloženými dokumentami ochraňovať osobné údaje žiadateľa a prístup v súlade so zákonom č. 18/2018 Z. z. o ochrane osobných údajov a o zmene a doplnení niektorých zákonov v znení neskorších predpisov.

3.3 Lehota na podanie žiadosti o vykonanie skúšky

- 3.3.1 Žiadosť o skúšku by mal oprávnený subjekt podľa bodu 3.1.2 tohto postupu podať len v prípade, ak ide o služby osobnej železničnej dopravy, ktoré sa neposkytujú v rámci zmluvy a ktoré sú buď úplne nové alebo s ktorými súvisí podstatná zmena už existujúcej služby. Uvedené platí aj pre komerčnú službu, ktorú chce prevádzkovať železničný podnik, zabezpečujúci služby osobnej železničnej dopravy podľa zmluvy (preambula, bod 6 vykonávacieho nariadenia 2018/1795).
- 3.3.2 Žiadateľ o skúšku zašle žiadosť o skúšku Dopravnému úradu v lehote do jedného mesiaca od prijatia oznámenia Dopravným úradom v súlade s čl. 11 ods. 2 smernice 2012/34/EÚ a podľa čl. 5 ods. 1 vykonávacieho nariadenia 2018/1795. Ak v tejto lehote nie je podaná žiadosť o skúšku, Dopravný úrad o tejto skutočnosti bezodkladne informuje žiadateľa o prístup a manažéra infraštruktúry.
- 3.3.3 Ak v čase podania oznámenia o novej službe prebieha proces verejnej súťaže na zmluvu, vzťahujúcu sa na tú istú trasu alebo na alternatívnu trasu a lehota na predloženie ponuky do verejnej súťaže uplynula, lehoty na podanie žiadosti o vykonanie skúšky plynú podľa bodu 3.3.2 tohto postupu.
- 3.3.4 Dopravný úrad prijatie žiadosti o skúšku oznámi účastníkom konania, príp. podľa potreby oznámi uvedené príslušným regulačným orgánom ak ide o novú službu medzinárodnej osobnej železničnej dopravy.

4 POSTUP A KRITÉRIÁ PRE VYKONANIE SKÚŠKY

4.1 Požiadavky na informácie v súvislosti s výkonom skúšky

- 4.1.1 Žiadateľ o skúšku v súlade s čl. 7 ods. 1 vykonávacieho nariadenia 2018/1795 poskytne Dopravnému úradu tieto informácie:
- meno/názov, adresu, právnu subjektivitu, žiadateľa o skúšku;
 - kontaktné údaje osoby zodpovednej za otázky;
 - odôvodnenie toho, prečo by mohla nová služba ohrozovať hospodársku rovnováhu zmluvy;
 - ak je žiadateľom o skúšku príslušný orgán, ktorý je zadávateľom služieb vo verejnom záujme alebo železničný podnik, ktorý plní zmluvu, predloží kópiu tejto zmluvy.

4.1.2 Podľa čl. 7 ods. 2 vykonávacieho nariadenia 2018/1795 Dopravný úrad môže požadovať akékoľvek informácie potrebné na vykonanie skúšky a rozhodnutie vo veci, v nadväznosti na jedinečnosť jednotlivých konaní.

4.1.3 Dopravný úrad môže požadovať okrem iného:

- *od objednávateľa služieb vo verejnom záujme v osobnej železničnej doprave tieto informácie:*

1. relevantné prognózy dopravy, dopytu a príjmov vrátane metodiky prognóz;
2. metodiku a údaje použité na výpočet čistého finančného vplyvu.

- *od železničného podniku, ktorý plní zmluvu Dopravný úrad požaduje najmä:*

1. všetky informácie podľa čl. 7 ods. 2 písm. b), bod 1 až 7 vykonávacieho nariadenia 2018/1795, t. j.:
 - o kópiu zmluvy o službách vo verejnom záujme, ak už nebola predložená;
 - o podnikateľský plán týkajúci sa trasy, na ktorú sa vzťahuje zmluva alebo alternatívnej trasy;
 - o relevantné prognózy dopravy, dopytu a príjmov vrátane metodiky prognóz;
 - o informácie o príjmoch a ziskových rozpätiach, ktoré získal železničný podnik na trase, na ktorú sa vzťahuje zmluva, alebo na alternatívnej trase;
 - o informácie o cestovnom poriadku týkajúcom sa daných služieb vrátane časov odchodov, medziľahlých zastávok, časov príchodov a prípojov;
 - o informácie o odhadovanej pružnosti daných služieb (napr. cenová pružnosť, pružnosť v súvislosti s kvalitatívnymi vlastnosťami služieb);
 - o kapitálové a prevádzkové náklady na služby prevádzkované v rámci zmluvy o službách vo verejnom záujme, ako aj rozdiely v nákladoch a dopyte spôsobené novou službou osobnej železničnej dopravy;

Okrem vyššie uvedených informácií Dopravný úrad požaduje podrobnejšie údaje o:

2. cene a štruktúre cestovného za služby vo verejnom záujme na dotknutej trase,
3. spôsoby predaja cestovných lístkov,
4. počet cestujúcich, ktorí podľa predpokladu železničného podniku, ktorí plní zmluvu prestanú využívať jeho služby a vyčíslenie predpokladanej straty tržieb na jedného odchádzajúceho cestujúceho/celkovú stratu tržieb;
5. prípadné úspory nákladov alebo prínosy pre železničný podnik, ktorý plní zmluvu, po zavedení novej služby;
6. informáciu, či dôjde k zúženiu výkonov v zmysle zmluvy z pohľadu rušenia vlakov alebo obmedzenia kapacity, vyčíslenie ekonomických dopadov pri jej zrušení,
7. informácie o percentuálnom obsadení dotknutých vlakov zabezpečujúcich služby vo verejnom záujme na danej trase pred zavedením novej služby a odhad obsadenosti týchto vlakov po zavedení novej služby;
8. informácie o železničných vozidlách, vrátane počtu sedadiel a usporiadania vozňov, v dotknutých vlakoch železničného podniku, ktorý plní zmluvu.

- od žiadateľa o prístup :

1. podnikateľský plán;
2. predpoklad prepravy cestujúcich a príjmov, vrátane metodiky prognóz;
3. stratégie stanovenia cien, štruktúra cestovného, cenová politika; pokiaľ žiadateľ o prístup už prevádzkuje službu na inej trase, porovnať cenu lístkov na tejto trase s predpokladanou cenou lístkov na trase novej služby;
4. spôsoby predaja prepravných dokladov;
5. špecifikácie železničných koľajových vozidiel (napr. počet sedadiel, usporiadanie vozidiel);
6. marketingovú stratégiu;
7. prognózu rastu dopytu na trase a predpokladaný dopad na služby vo verejnom záujme;
8. výhody novej služby pre cestujúcich v krátkodobom a strednodobom horizonte.

- od manažéra infraštruktúry nasledovné informácie:

1. informácie týkajúce sa relevantných tratí alebo častí tratí s cieľom zabezpečiť, aby sa nová služba mohla na tejto infraštruktúre prevádzkovať;
2. informácie o možných účinkoch novej služby a odolnosti infraštruktúry po jej zavedení, predložiť selekciu možných kolíznych situácií, ktoré môžu nastať po zavedení novej služby a návrh ich riešenia;
3. posúdenie vplyvu na využívanie kapacity infraštruktúry;
4. plány na rozvoj infraštruktúry, pokiaľ ide o trasy, na ktoré sa vzťahuje nová služba, vrátane časového harmonogramu, kedy sa tieto plány uskutočnia;
5. informácie o relevantných rámcových dohodách, ktoré sa uzavreli alebo o ktorých sa rokuje, najmä so železničným podnikom, ktorý plní zmluvu,
6. priepustnosť koľají trati na dotknutom úseku.

Dopravný úrad požaduje od účastníkov konania predloženie všetkých relevantných informácií a dát, aby mohli byť hodnotené všetky kritéria stanovené v bode 4.3.3 tohto postupu.

4.2 Postup pri skúške

Spracovanie informácií od žiadateľa o skúšku

- 4.2.1. V zmysle čl. 9 ods. 1 vykonávacieho nariadenia EÚ 2018/1795 Dopravný úrad od žadateľa o skúšku vyžiada všetky dodatočné informácie, ktoré považuje za potrebné k vykonaniu skúšky, a to v lehote do jedného mesiaca od prijatia žiadosti o skúšku. Ak sa Dopravný úrad domnieva, že poskytnuté dodatočné informácie, ktoré predložil žiadateľ o skúšku nie sú stále dostatočné na vykonanie skúšky, Dopravný úrad si môže od žiadateľa o skúšku vyžiadať v primeranej lehote ďalšie informácie, a to aj opakovane, do konečného termínu na prijatie dodatočných informácií ku skúške, t. j. najneskôr do šesť týždňov pred konečným termínom na prijatie žiadosti o pridelenie kapacity.

4.2.2. Ak informácie, ktoré žadateľ o skúšku predložil Dopravnému úradu, vrátane dodatočných informácií nie sú úplné (napr. žiadateľ o skúšku nepredložil dáta a informácie v požadovanej forme, rozsahu alebo špecifikácii) ani šesť týždňov pred konečným termínom na prijatie žiadosti o pridelenie kapacity³⁾, ale sú dostatočné na vykonanie skúšky, Dopravný úrad skúšku vykoná. Ak sa však Dopravný úrad domnieva, že poskytnuté informácie od žiadateľa o skúšku, nie sú dostatočné na vykonanie skúšky, žiadosť v zmysle čl. 9 ods. 2 vykonávacieho nariadenia 2018/1795 zamietne.

Spracovanie informácie od ostatných účastníkov konania (žadateľa o prístup, železničný podnik, ktorý plní záväzky zo zmluvy nie je žiadateľom o skúšku a manažéra infraštruktúry).

4.2.3 Dopravný rad v lehote do jedného mesiaca od prijatia žiadosti o skúšku požiada aj ostatných účastníkov konania o poskytnutie informácií potrebných na vykonanie skúšky, v súlade s článkom 9 ods. 3 vykonávacieho nariadenia 2018/1795, ak tieto informácie môže dotknutá strana primerane poskytnúť. Ak sú poskytnuté informácie neúplné, Dopravný úrad môže požiadať o ďalšie objasnenie a stanoví primeraný termín. Dopravný úrad si môže v primeranej lehote vyžiadať ďalšie informácie od ostatných účastníkov konania, a to aj opakovane, najneskôr do konečného termínu na prijatie dodatočných informácií ku skúške, t. j. najneskôr do šesť týždňov pred konečným termínom na prijatie žiadosti o pridelenie kapacity.

4.2.4 Ak informácie, ktoré poskytol žadateľ o prístup nie sú úplné (napr. žiadateľ o prístup nepredložil dáta a informácie v požadovanej forme, rozsahu alebo špecifikácii) ani šesť týždňov pred konečným termínom na prijatie žiadosti o pridelenie kapacity, ale sú dostatočné na vykonanie skúšky, Dopravný úrad skúšku vykoná. Ak sa však Dopravný úrad domnieva, že poskytnuté informácie od žiadateľa o prístup, nie sú dostatočné na vykonanie skúšky Dopravný úrad rozhodne o odmietnutí prístupu.

4.2.5 Ak železničný podnik, ktorý plní záväzky zo zmluvy nie je žiadateľom o skúšku a informácie, ktoré poskytol nie sú úplné (napr. železničný podnik nepredložil dáta a informácie v požadovanej forme, rozsahu alebo špecifikácii) ani šesť týždňov pred konečným termínom na prijatie žiadosti o pridelenie kapacity, ale sú dostatočné na vykonanie skúšky, Dopravný úrad vykoná skúšku. Ak sa Dopravný úrad domnieva, že poskytnuté informácie nie sú dostatočné na vykonanie skúšky, v súlade s čl. 9 ods. 5 vykonávacieho nariadenia 2018/1795 Dopravný úrad rozhodne o udelení prístupu.

4.2.6 Dopravný úrad prijme rozhodnutie najneskôr do šesť týždňov od prijatia všetkých relevantných informácií k vykonaniu skúšky a každom prípade pred konečným termínom na prijatie žiadosti o pridelenie kapacity³⁾.

4.2.7 Dopravný úrad bezodkladne informuje manažéra infraštruktúry, ostatné zúčastnené strany a dotknuté regulačné úrady o svojom rozhodnutí.

- 4.2.8 Ak sa pri podaní žiadosti o skúšku zmluva, ktorej sa navrhovaná nová služba bude týkať, nachádza v procese verejného obstarávania, Dopravný úrad postupuje v súlade s preambulou, bod 13 a čl. 9 ods. 7 vykonávacieho nariadenia 2018/1795. Dopravný úrad môže prerušiť posudzovanie navrhovanej žiadosti o novú službu na určené časové obdobie. Takéto prerušenie môže trvať maximálne 12 mesiacov od prijatia oznámenia alebo do ukončenia verejnej súťaže podľa toho, čo nastane skôr.
- 4.2.9 V zmysle § 21 ods. 4 zákona o doprave na dráhach môže byť zmluva uzatvorená aj priamym zadaním s vybraným železničným podnikom. Obdobne ako v prípade podľa bodu 4.2.8 tohto postupu, ak nie je vopred známy subjekt, s ktorým bude uzatvorená zmluva (v tomto prípade až do okamihu platnosti novej zmluvy), Dopravný úrad bude postupovať obdobne ako v bode 4.2.8 tohto postupu.

4.3 Kritériá pri skúške

- 4.3.1 Podľa čl. 10 ods. 2 vykonávacieho nariadenia 2018/1795 sa analýza vzťahuje na celú zmluvu, nie na jednotlivé služby, ktoré sa v rámci nej prevádzkujú, a to počas celého času jej trvania. Nižšie stanovené kritériá Dopravný úrad nebude uplatňovať striktne, ale individuálne v závislosti od charakteru novej služby. Z uvedeného je zrejmé, že váha jednotlivých kritérií bude určovaná Dopravným úradom v závislosti od špecifikácie novej služby (napr. kritérium prínosu pre zákazníkov bude posudzované vo väčšej miere oproti iným kritériám pri novej službe na trase, kde dopravnú obslužnosť nezabezpečujú vlaky železničného podniku, ktorý plní zmluvu, alebo napr. keď nová služba bude prevádzkovaná v nočných časoch, kedy nie sú zabezpečované služby podľa zmluvy a pod.).
- 4.3.2 Dopravný úrad posúdi vplyv novej služby na hospodársku rovnováhu celej zmluvy, a to počas celého jej trvania. Vopred stanovené prahové hodnoty alebo špecifické kritériá sa môžu uplatňovať, ale nie prísne alebo izolovane od iných kritérií.
- 4.3.3 Dopravný úrad posúdi čistý finančný vplyv novej služby na zmluvu, pričom zohľadní najmä platné zmluvné dojednania medzi objednávatelom verejných služieb v osobnej doprave a železničným podnikom prevádzkujúcim tieto dopravné služby, prípadne aj úroveň náhrady³⁾, náhrady vyplývajúcej z verejnej súťaže a akékoľvek mechanizmy na rozdelenie rizík (napr. riziká súvisiace s dopravou a príjmami).
- 4.3.4. Kritérium č. 1 - *Vplyv na čistý finančný účinok služieb poskytovaných v rámci zmluvy*, v rámci tohto kritéria sa budú analyzovať predovšetkým:
- ~ predpokladané počty strát cestujúcich z vlakov železničného podniku, ktorý plní zmluvu a predpokladané počty zákazníkov novej služby,
 - ~ štruktúra cestujúcich novej služby (predpoklad, koľko % cestujúcich novej služby budú cestujúci, ktorí odídu z vlakov železničného podniku, ktorý plní zmluvu),

³⁾ príloha k nariadeniu (ES) č. 1370/2007

- ~ straty tržieb železničného podniku, ktorý plní zmluvu.

Kritérium č. 2 - *Možné konkurenčné reakcie ZSSK* - v rámci tohto kritéria sa bude vyhodnocovať predovšetkým:

- ~ marketingová stratégia žiadateľa o prístup a železničného podniku, ktorý plní zmluvu,
- ~ cena a štruktúra lístkov,
- ~ spôsob predaja cestovných lístkov,
- ~ informácie o železničných vozidlách, vrátane počtu sedadiel a usporiadanie vozňov.

Kritérium č. 3 - *Prípadné úspory nákladov železničného podniku, ktorý plní zmluvu, ako aj jeho prípadné prínosy a s tým súvisiace zúženie rozsahu pôsobnosti existujúcej zmluvy* – posúdia sa možné úspory nákladov a prínosy pre železničný podnik, ktorý plní zmluvu a bude sa vyhodnocovať zúženie výkonov v zmysle zmluvy, a to z pohľadu rušenia vlakov a z pohľadu kapacity.

Kritérium č. 4 - *Vplyv na výkon a kvalitu železničných služieb a na plánovanie cestovného poriadku* - v rámci tohto kritéria sa budú analyzovať možnosti :

- ~ predĺženia jazdných časov,
- ~ zmien sledov vlakov a časovej polohy dotknutých vlakov železničného podniku, ktorý plní zmluvu,
- ~ narušenia prípadnej taktovosti vlakov,
- ~ narušenia prípojev,
- ~ vzniku kolíznych situácií a ich riešenia navrhnuté manažérom infraštruktúry, ktoré sa bude realizovať po ukončení procesu udelenia práva prístupu k železničnej infraštruktúre,
- ~ priepustnosť koľají trati na dotknutom úseku.

Kritérium č. 5 - *Vplyv na investície žiadateľa o prístup a železničného podniku, ktorý plní zmluvu* - v rámci tohto kritéria sa budú analyzovať informácie poskytnuté Dopravnému úradu, prípadne informácie dostupné z médií po ich overení, o investičných zámeroch žiadateľa o prístup a železničného podniku, ktorý plní zmluvu.

Kritérium č. 6 *Dopravný úrad okrem ekonomických ukazovateľov novej služby a ich dopadu na dopravné služby vo verejnom záujme zohľadní prínosy novej služby pre zákazníkov* - v rámci tohto kritéria sa bude analyzovať:

- ~ rozšírenie počtu zastávok na trase,
- ~ zachádzanie do zastávok, kde vlaky služieb vo verejnom záujme nezastavujú,
- ~ časové úspory pri preprave cestujúcich,
- ~ znížená plnnosť vlakov na uvedenej trase.

4.3.5. Dopravný úrad vyhodnotí časť hospodárskej analýzy - ekonomické posúdenie vplyvu na čistý finančný účinok služieb poskytovaných v rámci zmluvy tak, že určí interval finančných

:

hodnôt, ktorý je číselným vyjadrením finančného vplyvu novej služby na zmluvu. Takto zistený interval Dopravný úrad porovná:

- a) so zmluvne dohodnutou zálohovou úhradou zo štátneho rozpočtu pre celý čas platnosti zmluvy a
- b) so zmluvne dohodnutou zálohovou úhradou navýšenou o dodatočné úhrady za výkony vlakových kilometrov podľa zmluvy, pričom Dopravný úrad určí, v závislosti od vývoja dodatočných úhrad za posledných 5 rokov, s ktorou hodnotou dodatočných úhrad nákladov za výkony vlakových kilometrov podľa zmluvy bude vykonávať prepočty. Vzhľadom na vývoj zálohových úhrad a dodatočných úhrad za výkony vlakových kilometrov podľa zmluvy za posledných 5 rokov má Dopravný úrad právo upraviť metodiku predmetného výpočtu tak, aby zohľadnil ich výchylky.

4.3.6. Následne Dopravný úrad určí, či nová služba bude dosahovať takú závažnosť, ktorú vyžaduje vykonávacie nariadenie 2018/1795 pre rozhodnutie o tom, že právo prístupu k železničnej infraštruktúre bude žiadateľovi o prístup odmietnuté. Pri posudzovaní závažnosti vplyvu novej služby berie Dopravný úrad primerane do úvahy svoje predošlé rozhodnutia v podobných konaniach.

4.3.7. Ak Dopravný úrad skúma viac ako jednu žiadosť o prístup v tom istom čase, môže prijať rôzne rozhodnutia vzhľadom na jedinečnosť jednotlivých nových služieb. Dopravný úrad môže zohľadniť aj ich kumulatívny účinok na hospodársku rovnováhu zmluvy, podľa čl. 10 ods. 6 vykonávacieho nariadenia 2018/1795.

4.3.8. Dopravný úrad na základe výsledku skúšky a posúdení všetkých relevantných kritérií rozhodne o poskytnutí alebo odmietnutí práva prístupu novej služby v navrhovaných časoch podľa oznámenia. V prípade poskytnutia práva prístupu novej služby k železničnej infraštruktúre, bude následne manažér infraštruktúry, v súlade s jeho kompetenciami a zákonnými povinnosťami, realizovať proces pridelovania kapacity infraštruktúry a tvorby cestovného poriadku podľa pravidiel zverejnených v Podmienkach používania železničnej siete. V rámci tohto procesu budú stanovené presné časy odchodov a príchodov vlakov novej služby s ohľadom na ďalšie vlaky vedené na traťovom úseku a s ohľadom na prípadné obmedzenia kapacity železničnej infraštruktúry. Manažér infraštruktúry pri pridelovaní kapacity pri preťaženej infraštruktúre postupuje podľa § 46 ods. 3 zákona o dráhach a podľa Podmienok používania železničnej siete. Na hlavných železničných tratiach, ako aj na vedľajších tratiach, majú vždy prednosť služby vo verejnom záujme. Proces pridelovania kapacity infraštruktúry už nie je súčasťou tohto postupu.

4.4 Postup pri rozhodovaní o obmedzení alebo neobmedzení práva prístupu k železničnej infraštruktúre

4.4.1. Dopravný úrad podľa článku 11 ods. 1 vykonávacieho nariadenia 2018/1795 prijme rozhodnutie, na základe ktorého rozhodne, či by v nadväznosti na § 39 ods. 1 zákona o dráhach uplatňovanie práva prístupu ohrozovalo hospodársku rovnováhu zmluvy a teda

:

rozhodne o obmedzení alebo neobmedzení prístupu k železničnej infraštruktúre v súlade s § 39 ods. 5 zákona o dráhach.

- 4.4.2. Rozhodnutie musí byť spracované v nedôvernej verzii, t. j. nemôže obsahovať žiadne obchodné tajomstvo a/alebo dôverné informácie.
- 4.4.3. Podľa čl. 11 ods. 1 vykonávacieho nariadenia 2018/1795 Dopravný úrad na základe skúšky prijme rozhodnutie, na základe ktorého udelí, upraví, udelí len za určitých podmienok alebo odmietne právo prístupu k železničnej infraštruktúre, alebo môže vydať odporúčania, na základe ktorých sa zabezpečí splnenie podmienok na udelenie práva prístupu.
- 4.4.4. V prípade, ak na základe vykonanej skúšky bude preukázané, že uplatňovanie práva prístupu novej služby neohrozuje hospodársku rovnováhu zmluvy, Dopravný úrad vydá rozhodnutie o udelení práva prístupu k železničnej infraštruktúre.
- 4.4.5. V prípade, ak na základe vykonanej skúšky bude preukázané, že uplatňovanie práva prístupu novej služby ohrozuje hospodársku rovnováhu zmluvy, Dopravný úrad vydá buď:
- rozhodnutie o udelení práva prístupu s podmienkami, ktoré keď budú dodržané, vplyv novej služby na zmluvu nebude ohrozujúci alebo
 - rozhodnutie o odmietnutí práva prístupu k železničnej infraštruktúre.
- 4.4.6. Nové posúdenie rozhodnutia podľa § 39 ods. 5 zákona o dráhach môže požiadať ktorýkoľvek žiadateľ o skúšku podľa bodu 3.1.2 tohto postupu alebo žiadateľ o prístup, v lehote do jedného mesiaca od právoplatnosti rozhodnutia za podmienky, že tento žiadateľ preukáže skutočnosti, ktoré existovali už v čase výkonu skúšky a vydania rozhodnutia, a ktoré účastníci konania nie z vlastnej viny nemohli Dopravnému úradu predložiť. Dopravný úrad bude v tomto prípade postupovať podľa bodu 3.3.4 a následných procesných postupov podľa tohoto postupu.
- 4.4.7. Dopravný úrad oznámi svoje rozhodnutie všetkým zúčastneným stranám, manažérovi infraštruktúry, príp. dotknutým regulačným úradom.
- 4.4.8. V nadväznosti na § 39 ods. 5 zákona o dráhach nie je možné proti rozhodnutiu Dopravného úradu podať rozklad. Rozhodnutie nadobudne právoplatnosť jeho dorúčením poslednému účastníkovi konania.
- 4.4.9. Po nadobudnutí právoplatnosti rozhodnutia Dopravný úrad zverejní svoje rozhodnutie na svojom webovom sídle a elektronickej úradnej tabuli.
- 4.4.10. Právoplatné rozhodnutie Dopravného úradu o obmedzení alebo neobmedzení prístupu k železničnej infraštruktúre podlieha súdnemu preskúmaniu príslušným správny súdom.

5 ZÁVEREČNÉ USTANOVENIA

5.1. Prílohy a ich použitie

Neoddeliteľnou súčasťou tohto postupu je príloha - vývojový diagram podľa bodu 2.1.4 písm. c) tohto postupu.

5.2. Zrušujúce ustanovenie

Týmto postupom sa ruší postup Dopravného úradu č. 19/2019 zo dňa 10.12.2019.

Formulár DÚ/F017-D/v3(PS19/2019) je aktualizovaný formulárom DÚ/F017-D/v4(PS 2/2020).

5.3. Platnosť

Tento postup nadobúda platnosť dňom podpisu predsedom Dopravného úradu.

V Z O R
OZNÁMENIE O PLÁNOVANEJ NOVEJ SLUŽBE OSOBNEJ ŽELEZNIČNEJ DOPRAVY
NOTIFICATION ON PROPOSED NEW PASSENGER RAIL SERVICE

ČASŤ A – Kontaktné údaje/ Part A – Contact details
<p>Názov žiadateľa/ Applicant's name:.....</p> <p>Adresa žiadateľa/ Address of the applicant:.....</p> <p>IČO/ Registration business number:.....</p> <p>Zodpovedná osoba/Contact details of the responsible person:.....</p> <p>Telefónne číslo/Phone number:.....E-Mail:.....</p> <p>Údaje o licencií a bezpečnostnom osvedčení žiadateľa/Licence and safety certificate of the applicant: </p>
ČASŤ B – Údaje o poskytovaní plánovanej novej služby osobnej železničnej dopravy /podporné dokumenty uved'te v prílohe/Part B – Information on the proposed new rail passenger service (relevant documents to be attached)
<p><i>Plánovaný deň začatia prevádzkovania novej služby/Planned starting date of the operation of the new service:</i> </p> <p><i>Podrobné opisy trasy/Detailed route description</i> Miesto odchodu novej služby/ Location of the departure point:</p> <p>.....</p> <p>Miesto príchodu novej služby/ Location of the destination point:</p> <p>.....</p> <p>Dĺžka trasy/ Length of the route:.....</p> <p>.....</p> <p><i>Zoznam staníc a zastávok/ List of intermediate stops:</i> </p> <p><i>Navrhovaný cestovný poriadok/Proposed timetable</i> Kapacita navrhovanej novej služby/Capacity of the proposed new service:.....</p> <p>.....</p> <p>Orientačný časový rozvrh, frekvencia/ Indicative timing, frequency:.....</p> <p>.....</p> <p>Navrhované zastavenia v staniciach a zastávkach, pre každý smer jazdy a prípoje/ Proposed stops at stations and stops, for each direction of travel and connections. </p> <p>Odchýlky v cestovnom poriadku (napr. sezónne) pre každý smer jazdy/ Deviations in timetable (e. g. seasonal) for each direction:.....</p> <p>..... </p>

Orientačné informácie o vozovom parku, ktorý má byť používaný/

Indicative information on the rolling stock planned to be used:

.....

.....

.....

V prípade medzinárodnej novej služby uviesť informácie, ktorým dotknutým manažérom infraštruktúry a regulačným orgánom bol, resp. bude oznámený zámer žiadateľa o prístup prevádzkovať novú službu a ako bude v ostatných krajinách nová služba zabezpečená (či komerčne, alebo na základe zmluvy o dopravných službách vo verejnom záujme)/ In case of new international rail passenger service, information on notification of other regulatory bodies and infrastructure managers concerned on form of planned new service in other countries (commercial service or based on PSC).

.....

.....

.....

Doplňujúce informácie/Additional information:

.....

.....

.....

Zoznam príloh oznámenia/List of annexes:

.....

.....

ČASŤ C - Potvrdenie o pravdivosti a úplnosti informácií uvedených v tomto formulári

Meno/Name:

Funkcia/Position:

Dátum/Date: Podpis/Signature:

Aktuálny formulár podľa tohto vzoru je zverejnený na webovom sídle Dopravného úradu.

<http://drahy.nsat.sk/regulacia-na-zeleznicnych-drahach/osobna-doprava-regulacia-cestovneho/medzinarodna-osobna-doprava/>

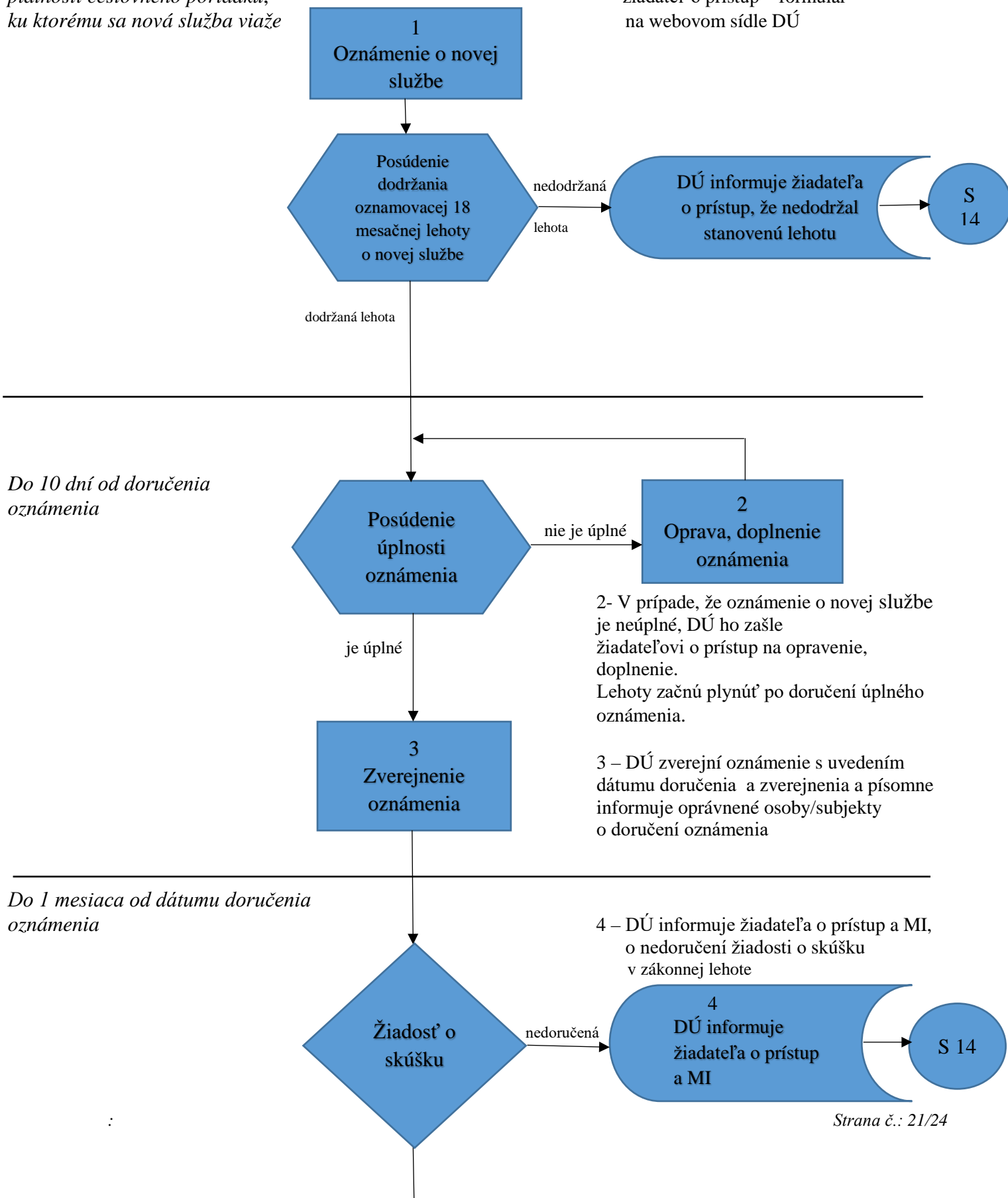
Žiadateľ zašle elektronicky formulár, prípadne ďalšie podklady do elektronickej schránky Dopravného úradu E0005954132.

Časový rámeec

Najneskôr 18 mesiacov pred nadobudnutím platnosti cestovného poriadku, ku ktorému sa nová služba viaže

stručný opis činnosti

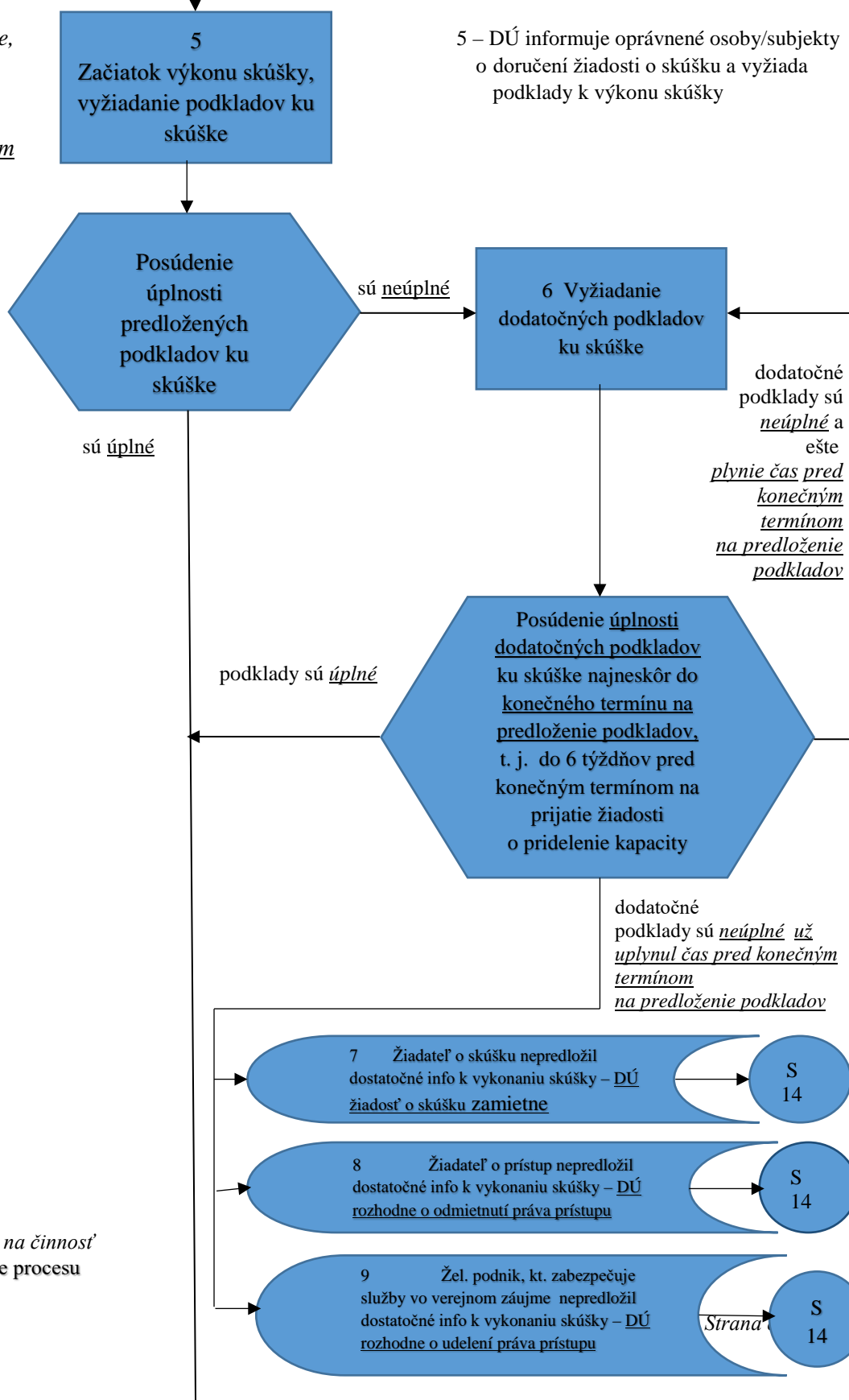
1- Oznámenie zašle žiadateľ o prístup – formulár na webovom sídle DÚ



doručená

pozn. S 14 – znamená skok dopredu na činnosť s číslom 14 - Ukončenie procesu doručená

Primeraný časový rámec na zhromaždenie všetkých podkladov potrebných ku skúške, najneskôr do konečného termínu na predloženie podkladov, t. j. do 6 týždňov pred konečným termínom na prijatie žiadosti o pridelenie kapacity

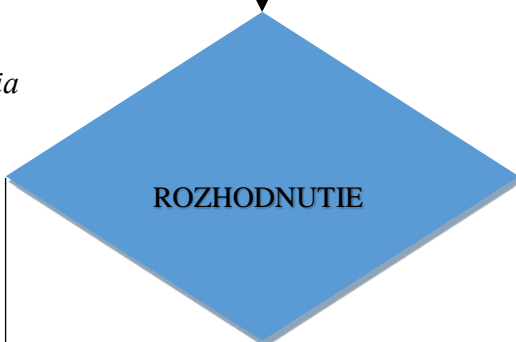


pozn. S-14 – znamená skok dopredu na činnosť s číslom 14 - Ukončenie procesu

:

Primeraný časový rámec. Skúška musí byť ukončená a rozhodnutie musí byť vydané najneskôr do šesť týždňov od prijatia všetkých relevantných informácií ku skúške a v každom prípade pred konečným termínom na prijatie žiadosti o pridelenie kapacity

Vykonanie skúšky



Nová služba bude mať závažný vplyv na zmluvu

Nová služba nebude mať závažný vplyv na zmluvu

11
Rozhodnutie o odmietnutí práva prístupu k železničnej infraštruktúre, alebo o udelení práva prístupu s podmienkami

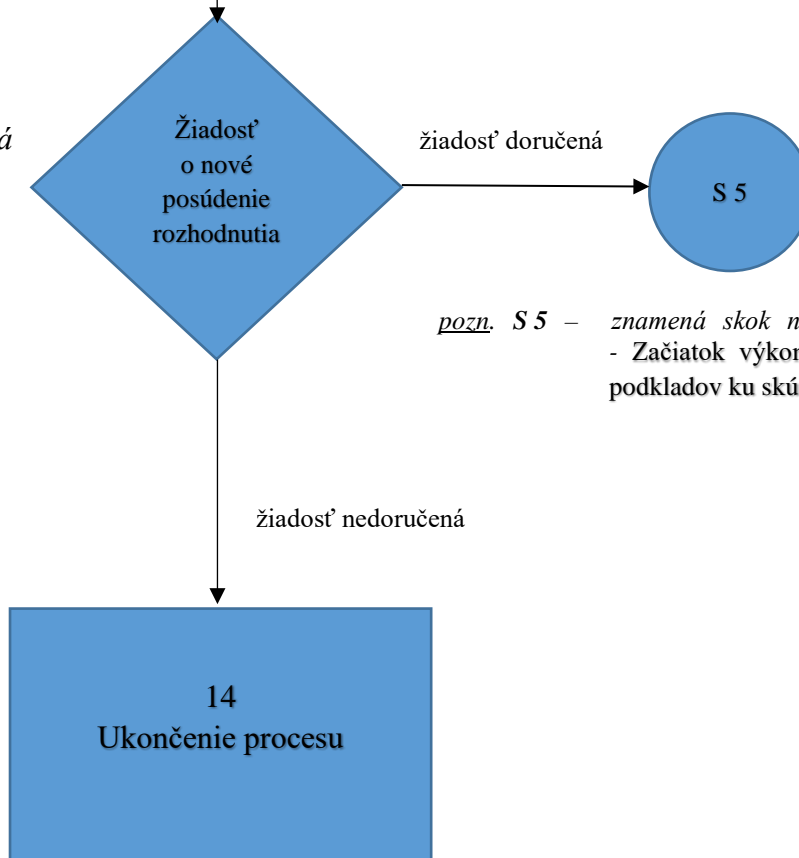
12
Rozhodnutie o udelení práva prístupu k železničnej infraštruktúre

11 – Ak sa na základe skúšky identifikuje, že nová služba ohrozuje hospodársku rovnováhu zmluvy o službách vo verejnom záujme, DÚ vydá rozhodnutie buď o odmietnutí práva prístupu k železničnej infraštruktúre alebo o udelení práva prístupu s podmienkami .

12 – Ak sa na základe skúšky identifikuje, že nová služby neohrozuje hospodársku rovnováhu zmluvy o službách vo verejnom záujme, DÚ vydá rozhodnutie o udelení práva prístupu k železničnej infraštruktúre.

Rozhodnutie nadobudne právoplatnosť doručením povinné zverejnenie rozhodnutia

Do 1 mesiaca od doručenia rozhodnutia je možné požiadať o nové posúdenie rozhodnutia podľa § 39 ods. 5 zákona o dráhach. Musí byť splnená podmienka podľa bodu 4.3.7 tohto postupu.



pozn. S 5 – znamená skok na činnosť s číslom 5 - Začiatok výkonu skúšky, vyžiadanie podkladov ku skúške